

Compte rendu des plongées de la Chaudanne

galerie photos : <http://www.gec.ch/q190206/index.html>

19.2.2006

Michael Walz

But

Plongée dans le puits terminal au-delà de -150m avec double EDO 04.

Présents

Michael Walz, Christian Eugster, Stéphane Girardin, Thierry Abad, Jesus Fernandez, Arno Murith, Cyrille Brandt & Romain Grand

Equipement personnel

- combinaison Swissub 5mm
- 1 pantalon Odlo et par-dessus un pantalon Weezle, 1 pull Odlo, souris Weezle, chaussettes Weezle, pas de chaussettes thermolactiles
- système pipi
- gants étanches sans manchettes étanches de secours
- double EDO 04 avec 2x20 latéral et wings Dive System
- 1 gueuse pour descendre à -12
- casque avec éclairage
- lampe à main Subatec déportée 150 W
- scooter Silent Submerge UV-18
- narghilé O2 alimenté depuis la surface avec embout facial et dispositif de changement de gaz pour les pauses à l'air.

Autre équipement

- Cloche de décompression "Chaudanne" 6m
- Cloche de décompression "Chaudanne" 12m.

Bouteilles

Bouteilles avec moi en permanence

- 2 x 20 l, EDO 04
- 1 bouteille de 3 l d'argon attaché à la ceinture, le système d'attachement DIR n'étant pas pratique à fixer et "ça branle beaucoup".

Voyage

- 1 x 7 nitrox 40
- 1 x trimix 55 % He 20% O2

Mélange fond

- 2 x trimix 70 % He 12% O2

Décompression

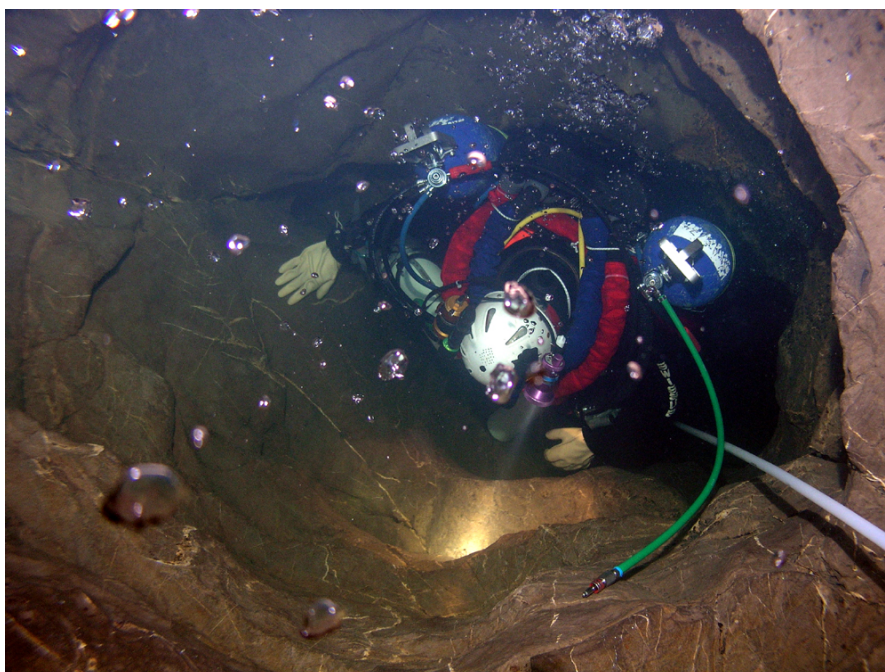
- 1 x 11 l nitrox 50
- 1 x 11 l nitrox 40
- 1 x 11 l trimix 40/30
- 2 x 10l Oxygène dans la cloche
- 1 x 50l Oxygène en surface pour le narghilé.

Autres

- 1 x 20l air pour le gonflage des cloches
- 2 x 12l air pour gonfler des cloches
- 1 x 12l air pour les pauses à l'air au palier de 12m

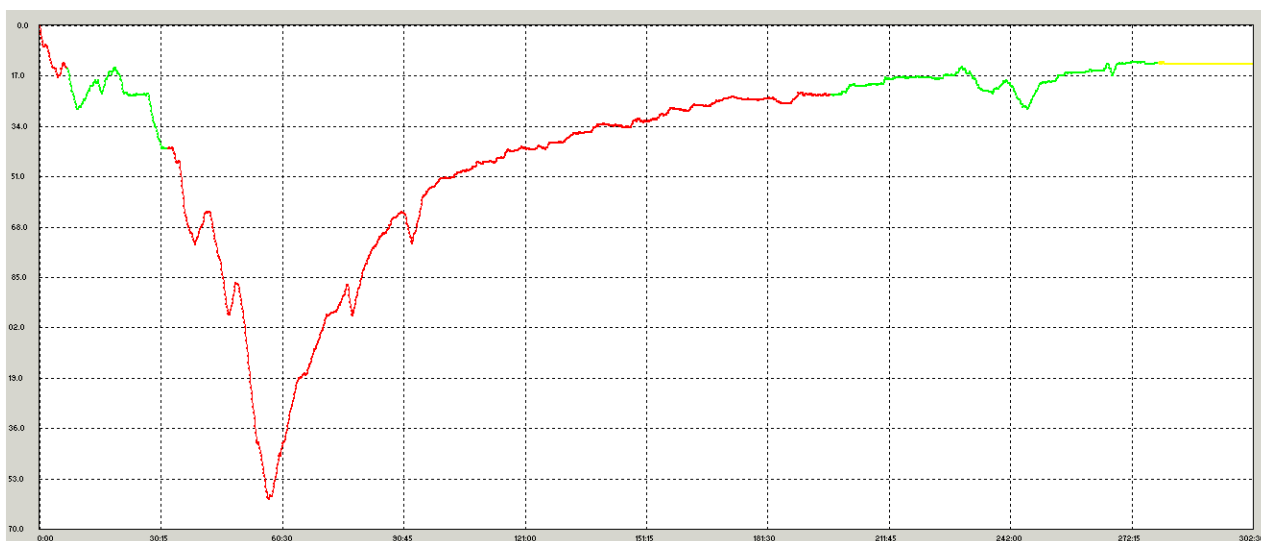
Déroulement de la plongée

<p>Départ avec 1 x 7 l de nitrox 40 en ventral ensemble avec Arno qui m'amène le scooter et Romain qui prend des photos dans la zone d'entrée. Le reste des bouteilles ayant été mis en place par Stéphane la veille. Arno me précède d'environ 20m. En enlevant la gueuse à -12 je me déchire le gant gauche au niveau du pouce. Retour immédiat suivi d'un échange du gant et du sous-gant grâce à l'aide de Stéphane. Et me voilà reparti.</p>
<p>Arrivée en haut du puits à -23m où je change de bouteilles, je m'équipe d'une bouteille 7l de 20/55 et d'une autre de 11l également du 20/55. Je descends jusqu'à -40 avec le nitrox 40 accrochée en plus et le scooter à la main. Arrivé à -40 je laisse le nitrox 40 sur place, je branche le 20/55 et je pars vers le fond avec le scooter.</p>
<p>Arrivée de l'autre côté de la banane à -63. Je dépose le scooter et je descends dans le toboggan toujours avec le 20/55 branché.</p>
<p>A -70 m je dépose la 11l avec du 20/55, je branche le 10/70 dorsal mais je prends la 7l avec du 20/55 avec moi.</p>
<p>Arrivée à la fin du câble en tête du puits terminal je vois mon amarrage du fil qui descend jusqu'à -126 et qui se trouve en parfait état. Je me laisse couler rapidement. Arrivé au replat de 140 je suis plus à l'aise que la fois d'avant, probablement à cause d'une concentration d'hélium un peu supérieure. Après le replat je descends vers le dévidoir qui pend à -149 là où je l'ai laissé lors de ma plongée précédente. Je défais le frein du dévidoir et je continue la descente. Le déroulement ne pose pas de problème et je n'ai pas besoin de mon deuxième dévidoir. Arrivé à -160 je me dis que c'est le moment de rentrer. Je coupe le fil et heureusement un petit trou dans la paroi du puits me permet de faire un joli amarrage. Je commence alors la longue remontée.</p>
<p>Arrivée à mon premier palier à -116 je tente de profiter de ce que je crois être un gros becquet pour amarrer le fil avec un bout de chambre à air, mais en fait le becquet n'est rien d'autre qu'un caillou qui tient en équilibre plus ou moins instable. Ne voulant pas me le prendre sur la tête lors de la prochaine plongée, je le jette en bas ce qui a comme effet de déplacer le fil d'une bonne cinquantaine de centimètres horizontalement. J'espère que le caillou n'a pas fait de dégâts sur le fil plus bas. Je fais encore un petit tour du puits ce qui me permet de découvrir une mini galerie bien ronde d'un diamètre d'environ 30 centimètres.</p>
<p>Le retour ne pose aucun problème. Rencontre avec Stéphane à 21m là où sont déposées les bouteilles de 50% et de 40% pour le retour. Je lui donne les indications d'usage (profondeur atteinte, temps d'arrivée prévue dans la cloche etc.).</p>
<p>J'arrive dans la cloche à -12 Stéphane où me déleste de l'EDO 04. Pendant les paliers Thierry et Christian passent pour apporter divers objets et pour ramener des bouteilles laissées derrière. A la fin, Romain replonge fait des photos, sort du matériel et m'accompagne pour la sortie. Je passe une dizaine de minutes dans la cloche à -6 avant de remonter à la surface à raison d'un mètre par minute et j'arrive à la surface après exactement 10 heures de plongée. En revanche cette fois-ci il n'y a pas de comité d'accueil.</p>



Descente dans le puits du Gruyère

Profil de la plongée du VR3 (seulement les premières 320 minutes)



Liste des bouteilles et consommations

Volume	Mélange	Pression d'entrée	Pression de sortie	Disponible	Consommation [Nl]	Consommation [%]	Utilisation
20	Trimix 74/11	200	200	4000	0	0	attaché à l'EDO 04
20	Trimix 74/11	200	100	4000	2000	50	attaché à l'EDO 04
				8000	2000	25	
11	Trimix 55/21	190	190	2090	0	0	voyage à partir de 40m
7	Trimix 55/21	200	80	1400	840	60	voyage à partir de 40m
				3490	840	24	
11	Trimix 40/30	200	140	2200	660	30	décompression à partir de 40m
7	Nitrox 40	200	80	1400	840	60	voyage entrée - 21m en haut du puits de la corde
11	Nitrox 40	200	160	2200	440	20	retour depuis 21m en haut du puits de la corde
				3600	1280	36	
11	Nitrox 50	200	50	2200	1650	75	retour depuis 21m en haut du puits de la corde et décompression
12	Air	200	100	2400	1200	50	pause air dans la cloche à 12m
50	Oxy	180	90	9000	4500	50	Bouteille 50l en surface pour le narghilé
				9000	4500	50	
3	Argon	200	100	600	300	50	Inflation de la combinaison

Décompression

La décompression a été effectuée avec l'ordinateur VR3 avec un facteur de sécurité de 20 sur une échelle de 0 à 50. Les gaz utilisés étant:

No	%O2 VR3	%He VR3	%O2 réel	%He réel	prof. max
1	99	0	100	0	6
2	10	73	12	70	120
3	18	55	20	55	76
4	35	30	40	30	40
5	44	0	50	0	21

Le problème du VR3 et de l'oxygène à 12m a été réglé de la façon suivante: peu après l'arrivée dans la cloche j'ai dit au VR3 que j'utilisais du Nitrox 79 (mélange le plus riche à 12m sans qu'il ne donne d'avertissement de PPO2) ensuite j'ai regardé combien de temps il me restait jusqu'à la surface et c'est après exactement ce temps que j'ai entamé la remontée. Le VR3 a évidemment indiqué des paliers sautés.

En réalité j'ai respiré de l'oxygène avec 5 minutes de pause à l'air toutes les 25 minutes.



Décompression dans la cloche de -12m

Conclusion

- Très belle plongée sans problèmes majeurs.
- dans la cloche à -12 mon sac à dos convient mieux que le filet à Stéphane pour la nourriture car il flotte.
- une 20l et deux 12l d'air suffisent pour remplir la cloche

Après la plongée

J'étais en pleine forme, pas de fatigue, la rentrée en voiture n'a posé aucun problème.

Remerciements

- à tous les participants
- au propriétaire du Restaurant de la Chaudanne pour leur accueil chaleureux